



## Casa Luessa - Covid 19

O Governo Português lançou a iniciativa 'Clean & Safe' em resposta à pandemia Covid 19. Um processo de educação, treinamento, implementação e auditoria foi criado para criar um ambiente o mais seguro possível nas atuais circunstâncias.

Cada empresa que se candidata ao Selo Clean & Safe deve criar seus próprios procedimentos em relação a

- 1) Funcionários, Informações do cliente
- 2) Plano de higiene -
- 3) Treinamento de Equipe -
- 4) Estoque de materiais de limpeza / EPI
- 5) Procedimento em caso de caso suspeito covid19

Estas poucas páginas descrevem os protocolos da Casa Luessa para fornecer um ambiente seguro para clientes e funcionários. Todos nós, funcionários e clientes, temos o ônus de fazer nossa parte em manter a villa um refúgio seguro para férias divertidas e relaxantes e espero que você participe da mesma forma.



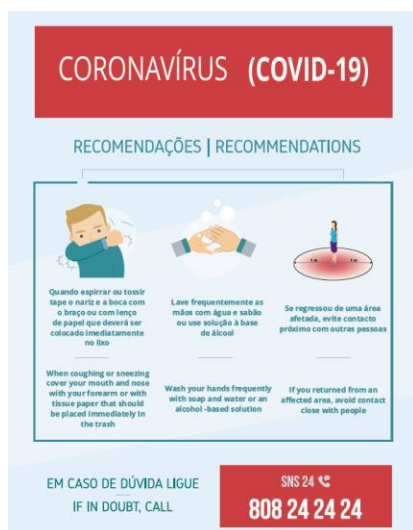
## Nisto juntos!

- Com relação aos procedimentos e protocolos da Covid 19, a Casa Luessa é tratada como uma única família. Isso significa que as regras de distanciamento social não se aplicam dentro da vila dentro do grupo visitante.
- Os principais desafios são a prevenção do transfer de Covid 19 de inquilinos anteriores e visitantes da villa, como a administradora, faxineira, jardineiro, visitantes, etc.
- Os hóspedes atuais são, por sua vez, uma fonte potencial do vírus para qualquer visitante, incluindo a equipe da villa, e é todas essas interações que devemos tentar suprimir em termos de potencial transferência de vírus.
- Esta é uma responsabilidade compartilhada entre nós e esperamos que todos façam a sua parte.
- As páginas a seguir descrevem os protocolos que implementamos para minimizar o risco de exposição à Covid19
- Pedimos que a moradia seja desocupada durante a visita de limpeza de ~ 4 horas de duração. Isso inclui o tempo de acomodação de 1 hora após os hóspedes deixarem a villa. Este ciclo de limpeza é 'opcional'.
- Todas as reuniões e discussões com a equipe devem acontecer, idealmente, ao ar livre, obedecendo aos atuais conselhos de distanciamento social.
- Se um hóspede não estiver se sentindo bem e, principalmente, se apresentar algum sintoma relacionado à Covid 19, isole a pessoa e alerte o gerente da villa para ajudá-lo. (consulte Protocolo de Caso Suspeito)
- UMA **termômetro sem contato** é fornecido para uso regular durante a sua estadia para ajudar a determinar tal evento. É aconselhável desenvolver uma rotina de higienização das mãos e medição da temperatura, pois isso tornará mais fácil determinar uma mudança real na temperatura.



## Informação e Sinalização

Lembretes de medidas básicas de prevenção



Um simples lembrete dos principais passos (etiqueta para tossir, lavar as mãos e distanciamento social) que todos devemos tomar para prevenir a propagação do vírus Covid19 será exibido em todos os cômodos da villa.

O cartaz apresenta também o Número de Telefone da Autoridade Sanitária Portuguesa, em caso de suspeita do vírus.

O código do país em português é 0351

## Limpe antes / durante o uso

Alguns itens são virtualmente impossíveis de limpar todas as vezes durante a mudança de um inquilino para o outro. É importante que esses itens sejam destacados para que o visitante execute as ações apropriadas.

Livros, DVD, s, CD, s, brinquedos e jogos, etc. se enquadram nesta categoria. A mais recente evidência científica é que o vírus pode sobreviver por até 3 dias em superfícies duras como metal, plástico, etc., portanto, medidas apropriadas como higienização das mãos após o manuseio são altamente recomendadas nos primeiros 3 dias após a partida do hóspede anterior.

Os produtos de limpeza em spray com álcool estão disponíveis nas principais áreas de estar e de jantar.



## **Limpeza**

### **Concentração à base de alvejante (solução de hipoclorito de sódio) de pelo menos 5% de cloro livre**

Sempre que possível, uma solução de alvejante apropriada será usada para limpar todas as superfícies duras - bancadas, pisos, móveis de banheiro, etc.

Em todos os casos, as salas devem ser bem ventiladas para permitir uma secagem lenta ao ar livre. Isso é importante porque o efeito da água sanitária sobre o vírus é mais eficaz por um período de tempo prolongado.

### **À base de álcool (70% de teor de álcool)**

Existem muitas situações em que a limpeza com produtos à base de água sanitária não é apropriada. Qualquer coisa metálica, eletrônica ou delicada (joias, itens usados na pele, etc.) deve ser limpo com um spray à base de álcool.

Muitos dos itens que requerem limpeza por spray à base de álcool são manuseados com frequência e, portanto, um frasco de limpador em spray será fornecido em todos os quartos para a limpeza habitual de rotina por todos.

### **Desinfetantes para as mãos à base de álcool**

Estações de higienização das mãos estarão disponíveis na entrada da villa e nas áreas da cozinha e da sala de estar para incentivar a higiene regular das mãos ... especialmente ao entrar novamente na villa após uma viagem.

### **Toalhetes com álcool**

Uma caixa de toalhetes desinfetantes estará disponível em cada sala para a limpeza regular de objetos manuseados com frequência, como telefones celulares, controles remotos, laptops, etc.



## Internal Cleaning Routine

(de cima para o bottom approach / secagem de ar em sala bem ventilada)

| o que   | Com          | Quando                 |
|---|--------------|------------------------|
| Mudar roupa de cama   | Substituir   | Mudança                |
| Limpe as superfícies do quarto - espelhos, armário de cabeceira, maçanetas, interruptores de luz, controles remotos, etc. | Álcool Spray | Mudança + Quarta-feira |
| Limpar superfícies de banheiro, móveis  | Alvejante    | Mudança + Quarta-feira |
| Limpe acessórios de banheiro, interruptores de luz, maçanetas, etc.   | Álcool Spray | Mudança + Quarta-feira |
| Superfícies de cozinha  | Alvejante    | Mudança + Quarta-feira |
| Limpar acessórios de cozinha, equipamentos, interruptores de luz, etc.  | Álcool Spray | Mudança + Quarta-feira |
| Limpe ou descarte os recipientes de sal, pimenta, açúcar, etc.  | Álcool Spray | Mudança                |
| Limpe as superfícies da sala de estar, interruptores de luz, maçanetas, controles remotos                                 | Álcool Spray | Mudança + Quarta-feira |
| Limpe as superfícies da sala de jantar, interruptores de luz, maçanetas, controles remotos                                | Álcool Spray | Mudança + Quarta-feira |
| Limpar todos os pisos   | Alvejante    | Mudança + Quarta-feira |
| Fornecimento de toalhas limpas  | Substituir   | Mudança + Quarta-feira |

Nota: O ciclo de quarta-feira limpa é opcional (4h de duração ex Villa) Responsabilidade: Paula



## External Cleaning Routine

| o que  | Com          | Quando                 |
|--|--------------|------------------------|
| Limpar corrimão de entrada, cofre com chave, maçaneta da porta, tampo da mesa    | Álcool Spray | Mudança + Quarta-feira |
| Limpar mesa de tênis de mesa, morcegos e alças                                   | Álcool Spray | Mudança                |
| Espreguiçadeiras limpas  | Álcool Spray | Mudança                |
| Limpe a maçaneta da porta da garagem, guiador de bicicleta, quadros, selas, etc. | Álcool Spray | Mudança                |
| Limpe a mesa externa, cadeiras   | Álcool Spray | Mudança                |
| Limpe os interruptores das luzes externas  | Álcool Spray | Mudança                |
| Remover brinquedos de piscina de inquilinos anteriores etc.                      |              | Mudança                |

Responsabilidade: Joaquim



## PPE / MATERIAIS DE LIMPEZA

| Material  | estoque   | Do utilizador |
|---|-----------|---------------|
| Avental de proteção (uso único)                       | 10        | Limpador      |
| Visor de proteção (limpeza completa após o uso)       | 2         | Limpador      |
| Luvas descartáveis                                    | 100 pares | Tudo          |
| Máscaras faciais FFP2 (uso único)                     | 100       | Tudo          |
| Touca de cabelo (uso único)                           | 10        | Limpador      |
| Alvejante   | 5 litros  | Limpador      |
| Diluente de limpeza em spray à base de alvejante      | 4 x 0,5l  | Tudo          |
| Spray de álcool (reabastecer de um recipiente grande) | 10 litros | Tudo          |
| Desinfectantes à base de álcool<br>1 por quarto       | 20 x 0,5l | Tudo          |
| Toalhas de papel                                      | 10 rolos  | Tudo          |
| Toalhetes à base de álcool                            | 4 caixas  | Tudo          |

Estoque a ser verificado e reabastecido conforme necessário durante a partida de cada hóspede. Responsabilidade:  
Truus Zandstra



## PROTOCOLO DE SUSPEITAÇÃO - Convidados

- Isole o caso suspeito em 1 quarto com banheiro, água, comida, termômetro, papel, caneta e registre os sintomas
- O PPE está disponível para auxiliar o caso suspeito. Entre em contato com o gerente da Villa, Truus 00351 966339524 Truus entrará em contato com as autoridades e discutirá as opções
- Se Truus não estiver disponível, entre em contato com as Autoridades de Saúde (SNS) diretamente em 00 351 808 242424
  
- Enquanto aguardam o resultado, por favor observe todo distanciamento social, isolamento medido em relação uns aos outros e, claro, o caso suspeito em particular.
  
- Durante a espera por um resultado e no caso de um resultado positivo, todos os hóspedes devem permanecer dentro da propriedade.
- Resíduos da Villa durante este período devem ser tratados como um perigo potencial. Ou seja, nenhuma equipe de reciclagem providenciará o descarte,
- Truus estará em contato regular e garantirá que alimentos e suprimentos de água estarão disponíveis conforme necessário.
- No caso de uma longa espera por resultados ou de um resultado positivo, todos os esforços serão feitos para disponibilizar a Casa Luessa. Ou seja, os clientes subsequentes, se houver, serão redirecionados para uma acomodação alternativa, embora isso possa não ser possível. A Casa Luessa é reservada exclusivamente através do grupo HomeAway e sua linha de ajuda para tal evento é + **44 (0) 208 827 1971**
  
- Não podemos garantir que poderá permanecer na villa, mas faremos o possível para obter a melhor solução para todos.





## PROTOCOLO DE SUSPEITAÇÃO- Funcionários

- Isole o caso suspeito no quarto / banheiro mais conveniente (de preferência em suíte) Circulação de ar fresco.
- Certifique-se de que o paciente esteja confortável e forneça **Kit de isolamento**
- Truus para entrar em contato com as autoridades de saúde a respeito de qualquer teste, monitoramento do paciente.

(As informações de contato para o caso suspeito devem estar disponíveis para os hóspedes em caso de dificuldade de contato com a equipe)

- Durante o período de espera, a intensidade da limpeza deve ser aumentada nas áreas onde o caso suspeito é mais freqüentado.
- Se algum teste for **positivo** em seguida, a Casa Luessa ficará fechada até a conclusão de uma descontaminação direta.
- A Autoridade Local irá colocar uma Ordem de Restrição em CasaLuessa.
- A Autoridade Local não irá reabrir a Casa Luessa até que tenham certeza de que o risco foi eliminado.
- Se a fase de teste se estender para além da estadia dos clientes, todas as tentativas serão feitas para manter os clientes confinados à Casa Luessa
- Nesta situação, será encontrada acomodação alternativa para os próximos clientes com reserva na villa. Responsabilidade - David Bain

**KIT DE ISOLAMENTO** - bolsa contendo papel e caneta, termômetro, telefone, lenços umedecidos, máscaras e solução de limpeza à base de álcool. Lixeira de pedal. Armazene os resíduos separadamente.









## Declaração

Declaramos que os procedimentos descritos neste documento serão seguidos pelos proprietários e funcionários associados à Casa Luessa para manter um ambiente o mais seguro possível à luz da pandemia Covid 19.

### **Proprietários de Villa**

David Bain

RoseBain

### **Gerente de Villa**

Truus Zandstra

### **Villa Hygiene Team**

Paula Correia

JoaquimRodeira